

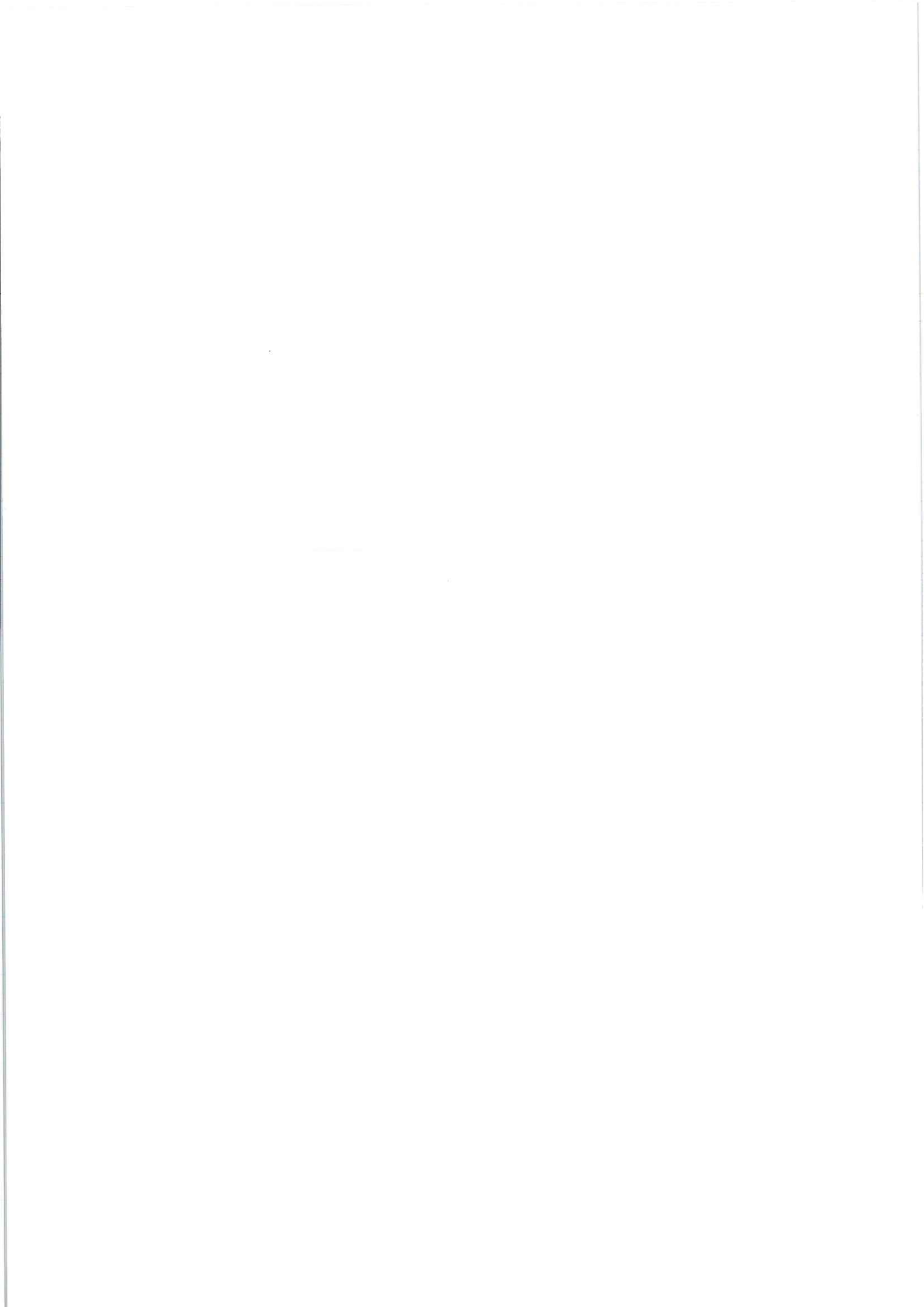


## เอกสารประกอบการประเมิน

มาตรฐานการพัฒนาชุมชน (มชช.) ประจำปี ๒๕๖๘  
ประเภท ชุมชน



บ้านนาเจริญ หมู่ที่ ๑๕ ตำบลศรีฐาน  
อำเภอภูกระดึง จังหวัดเลย



## ข้อมูลทั่วไปบ้านนาเจริญ

### วิสัยทัศน์

“ชุมชนเกษตรกรรม น้อมนำเศรษฐกิจ ร่วมใจพัฒนาคุณภาพชีวิต บนพื้นฐานเศรษฐกิจพอเพียง”

### คำขวัญ

“นาเจริญน่าอยู่เขตชุมชนธรรม น้อมนำแนวความคิดตามหลักเศรษฐกิจพอเพียง หลีกเลียงอบายมุข”

### อัตลักษณ์ชุมชน

“บ้านนาเจริญเป็นหมู่บ้านเศรษฐกิจพอเพียงขับเคลื่อนเศรษฐกิจด้วยเกษตรกรรม และการท่องเที่ยวเชิงอนุรักษ์ ให้ได้ประจักษ์ความงามของอุทยานแห่งชาติภูกระดึง”

### ประวัติหมู่บ้านนาเจริญ หมู่ที่ ๑๕

**บ้านนาเจริญ หมู่ที่ ๑๕ ตำบลศรีฐาน อำเภอภูกระดึง จังหวัดเลย** ดำเนินการมานานแล้วขนานสืบต่อกันมาจากบรรพบุรุษหลายชั่วอายุคน มีอยู่ว่าประชาชนได้อพยพย้ายถิ่นฐานมาจากพื้นที่ทำกินแห่งหนึ่งชื่อ “นาฝืดอน” (ปัจจุบันพื้นที่ดังกล่าวไม่ได้ใช้ชื่อนี้แล้วและเป็นส่วนหนึ่งของบ้านนาแปน หมู่ที่ ๒) ซึ่งคาดว่าอยู่ทางทิศใต้ของบ้านนาแปน หมู่ที่ ๒ ในปัจจุบัน โดยสาเหตุที่ได้ชื่อ่านาฝืดอนเนื่องจากบริเวณดังกล่าวเคยเป็นพื้นที่ทำนาปลูกข้าวที่อุดมสมบูรณ์ซึ่งชาวบ้านใช้เป็นพื้นที่ทำกินและอยู่อาศัยเรื่อยมา แต่เมื่ออยู่ปีการเพาะปลูกหนึ่ง เมื่อชาวบ้านได้ไถหน้าดินและดำนาไว้จนแล้วเสร็จและได้เดินทางกลับบ้านในตอนค่ำ ครั้นถึงช่วงเช้าของอีกวันชาวนา ก็เดินทางไปคูพื้นที่ที่ตนดำนาปลูกข้าวไว้เมื่อวานปรากฏว่า ต้นข้าวที่ปักดำไว้ถอนขึ้นทั้งหมด บางส่วนลอยอยู่เหนือน้ำในท้องนา บางส่วนวางกองอยู่บนพื้นคันทนาเหมือนมีคนเดินถอนต้นกล้าจนหมดทั้งทุ่ง สร้างความประหลาดใจแก่เจ้าของที่นาและชาวบ้านเป็นอย่างมาก แต่ก็ยังตัดสินใจปักดำต้นกล้าใหม่อีกครั้ง ซึ่งผลก็เป็นเช่นเดิมคือเมื่อผ่านช่วงกลางคืนไปถึงอรุณรุ่งอีกวัน ต้นกล้าก็ถอนขึ้นมาในลักษณะเดิม ชาวบ้านไม่รู้ว่าจะเกิดจากสาเหตุใดและเชื่อว่าไม่ได้เกิดจากฝีมือมนุษย์ คงเป็นฝีมือของผีसाงที่ถอนต้นกล้าในตอนกลางคืนเพราะไม่ต้องการให้ชาวบ้านทำนาอยู่ในแถบนั้น ประกอบกับในเวลาต่อมาได้เกิดปรากฏการณ์พื้นดินภายในหมู่บ้านได้แยกออกจากกัน วัดความกว้างได้ประมาณ ๕ เมตร ความยาวประมาณ ๕๐๐ เมตร ส่วนความลึกนั้นประมาณไม่ได้ เนื่องจากใช้เส้นด้ายมัดก้อนหินหย่อนลงไปจนเส้นด้ายหมดม้วนก็ยังไม่ถึงพื้นด้านล่างของรอยแยกนั้น ชาวบ้านจึงแตกตื่นคิดว่าเป็นอาเพศ จึงอพยพแตกบ้านย้ายเมืองไปอยู่ที่อื่นๆ โดยมีชาวบ้านส่วนหนึ่งเข้ามาตั้งหมู่บ้านใหม่ คือบ้านนาแปน หมู่ที่ ๒ ในปัจจุบันซึ่งห่างจากที่เดิมประมาณ ๑- ๒ กิโลเมตร ต่อมาในปี พ.ศ.๒๕๒๘ ได้มีการแยกหมู่บ้านตามการปกครองท้องที่ เป็นบ้านนาแปนใต้ หมู่ที่ ๙ จนในปี พ.ศ.๒๕๔๓

มีการแยกหมู่บ้านตามการปกครองท้องที่อีก เป็นบ้านนาแปนเหนือ หมู่ที่ ๑๔ อยู่ต่อมาเมื่อประชากรเพิ่มมากขึ้นจนเกินกว่าที่จะปกครองเป็นบ้านนาแปนหมู่บ้านเดียว จึงมีการแบ่งแยกหมู่บ้านออกจากบ้านนาแปนอีกหนึ่งหมู่บ้าน คือ “บ้านนาเจริญ หมู่ที่ ๑๕” เมื่อวันที่ ๑๔ พฤษภาคม ๒๕๔๕ โดยการปกครองขึ้นกับตำบล

ศรีฐาน อำเภอภูกระดึง จังหวัดเลยตั้งชื่อว่า“บ้านนาเจริญ” เป็นความเห็นพ้องต้องกันของคณะกรรมการหมู่บ้าน และประชาชน ที่ต้องการมีชื่อหมู่บ้านที่เป็นมงคล สอดคล้องและเกื้อหนุนกับการประกอบอาชีพทำนาซึ่งเป็น อาชีพหลักของประชาชนในหมู่บ้าน มีผู้ใหญ่บ้านนาเจริญคนแรก ชื่อ นายทองดี เสนารินทร์ดำรงตำแหน่ง ระหว่างปี พ.ศ.๒๕๔๕ - ๒๕๖๒ ปัจจุบันมี นางสาวบัวรีน เมืองราชเป็นผู้ใหญ่บ้าน ดำรงตำแหน่งตั้งแต่ ปี พ.ศ.๒๕๖๒เป็นต้นมา

#### จุดอ่อน

ภัยธรรมชาติ แล้ง หนาว น้ำหลาก

#### จุดแข็ง

ประชาชนรักใคร่ สามัคคี ให้ความร่วมมือ และมีทรัพยากรทางธรรมชาติที่อุดมสมบูรณ์

#### ประชากร

- จำนวนครัวเรือน ๑๕๓ ครัวเรือน
- จำนวนประชากร ๖๓๘ คน (แยกเป็น ชาย ๓๒๔ คน หญิง ๓๑๔ คน)

#### เนื้อที่ การปกครอง ลักษณะภูมิประเทศ และภูมิอากาศ

- เนื้อที่ บ้านนาเจริญมีเนื้อที่โดยประมาณ ๒,๕๐๐ ไร่ หรือประมาณ ๔ ตารางกิโลเมตร
- แบ่งเป็น
  - ที่อยู่อาศัย ๑๖๕ ไร่
  - พื้นที่ทางการเกษตร ๒,๓๓๕ ไร่



ทิศเหนือ ติดกับบ้านนาแปนใต้หมู่ที่ ๙ ต.ศรีฐาน  
อำเภอภูกระดึง จังหวัดเลย  
ทิศใต้ ติดกับบ้านศรีฐาน ที่ ๑ ต.ศรีฐาน อำเภอภูกระดึง  
จังหวัดเลย  
ทิศตะวันออก ติดกับบ้านหนองโสน หมู่ที่ ๙ ต.ภูกระดึง  
อำเภอภูกระดึง จังหวัดเลย  
ทิศตะวันตก กับอุทยานแห่งชาติภูกระดึง  
บ้านนาเจริญ ห่างจากอำเภอประมาณ ๕ กิโลเมตร  
ถนนเส้นหลักเป็นถนนลาดยาง

### ลักษณะการปกครอง

บ้านนาเจริญ แบ่งการปกครองออกเป็นคุ้ม จำนวน ๗ คุ้ม ดังนี้

- |           |                   |   |
|-----------|-------------------|---|
| คุ้มที่ ๑ | คุ้มทรัพย์เจริญ   | มี ๒๒ ครัวเรือน มีประชากร ๗๐ คน           |
|           |                   | หัวหน้าคุ้ม นางสวี่ ลอยมา                 |
| คุ้มที่ ๒ | คุ้มทรัพย์อุดม    | มี ๑๗ ครัวเรือน มีประชากร ๖๒ คน           |
|           |                   | หัวหน้าคุ้ม นางสัจจะ แคร่น                |
| คุ้มที่ ๓ | คุ้มพรสวรรค์      | มี ๒๔ ครัวเรือน มีประชากร ๑๑๑ คน          |
|           |                   | หัวหน้าคุ้ม นางบังอรทิพย์ แสนสมศักดิ์     |
| คุ้มที่ ๔ | คุ้มพรประเสริฐ    | มี ๒๖ ครัวเรือน มีประชากร ๘๐ คน           |
|           |                   | หัวหน้าคุ้มนางเทียน เนียมหอม              |
| คุ้มที่ ๕ | คุ้มสามัคคีธรรม   | มี ๒๒ ครัวเรือน มีประชากร มีประชากร ๙๙ คน |
|           |                   | หัวหน้าคุ้มนางนวี หนามแท่ง                |
| คุ้มที่ ๖ | คุ้มสุขสันต์พัฒนา | มี ๒๔ ครัวเรือน มีประชากร ๑๑๘ คน          |
|           |                   | หัวหน้าคุ้มนายสูงง ไสยนต์                 |
| คุ้มที่ ๗ | แสนสุขพัฒนา       | มี ๒๔ ครัวเรือน มีประชากร ๙๘ คน           |
|           |                   | หัวหน้าคุ้มนางหล้า ถิ่นถาน                |

#### - ลักษณะภูมิประเทศ

ลักษณะพื้นที่เป็นที่ราบลุ่มมีแม่น้ำพองโก ที่ไหลมาจากพื้นที่อุทยานแห่งชาติภูกระดึงและไหลผ่านหมู่บ้านเป็นแหล่งน้ำสำคัญ

- ลักษณะภูมิอากาศช่วงฤดูร้อนจะไม่ร้อนมาก แต่ฤดูหนาวจะหนาวจัด เนื่องจากได้รับอิทธิพลอากาศหนาวเย็นกระจายมาจากอุทยานแห่งชาติภูกระดึง

ลักษณะของภูมิอากาศเป็นแบบมรสุม มี ๓ ฤดู คือ

๑. ฤดูร้อน อยู่ในช่วงประมาณเดือน กุมภาพันธ์ - เมษายน
๒. ฤดูฝน อยู่ในช่วงประมาณเดือน พฤษภาคม - ตุลาคม
๓. ฤดูหนาว อยู่ในช่วงประมาณเดือน พฤศจิกายน - กุมภาพันธ์

### ข้อมูลด้านเศรษฐกิจที่สำคัญ

#### - รายได้-รายจ่ายของครัวเรือน

- รายได้ เฉลี่ย ๑๑๒,๘๐๐ บาท/ครัวเรือน/ปี
- รายจ่าย เฉลี่ย ๙๐,๕๐๘ บาท/ครัวเรือน/ปี
- อาชีพหลัก ได้แก่ ทำการเกษตร
- อาชีพรอง ได้แก่ รับจ้าง

จำนวนแรงงานซึ่งเป็นกำลังสำคัญในการขับเคลื่อนเศรษฐกิจ

- แรงงานในภาคเกษตร เฉลี่ย ๒ คน/ครัวเรือน
- แรงงานนอกภาคการเกษตร เฉลี่ย ๒ คน/ครัวเรือน
- แรงงานทำงานรับจ้างต่างจังหวัด ๘๕ คน

- ค่าจ้างแรงงานในภาคการเกษตร ๓๐๐ บาท/คน

- ค่าจ้างแรงงานนอกภาคเกษตร ๓๐๐ บาท/คน

### ผลิตภัณฑ์ชุมชนที่สำคัญ

รายได้ในชุมชนส่วนใหญ่ได้จากอาชีพเกษตรกรรม ทำไร่ ทำสวน เลี้ยงโค-กระบือ และปลูกพืชเศรษฐกิจอื่นๆ อาชีพรองลงมาคือการรับจ้างทั่วไป และนอกจากนี้ยังมีรายได้มาจากการปลูกพืชผักสวนครัว การเก็บพืชผลจากป่าตามฤดูกาล และการทำผลิตภัณฑ์ชุมชนจากกลุ่มอาชีพต่างๆ โดยเฉพาะการแปรรูปหน่อไม้และการจำหน่ายข้าวคุณภาพดีในรูปแบบแบ่งใส่บรรจุภัณฑ์ สามารถจัดเป็นของฝากได้

### สถิติข้อมูลด้านการเกษตรที่สำคัญ

ทรัพยากรดินในพื้นที่หมู่บ้าน เป็นกลุ่มดินร่วน ดินทราย และมีหินเป็นบางพื้นที่เหมาะกับการปลูกข้าวและพืชไร่ มีขนาดการถือครองที่ดินการเกษตร พื้นที่ถือครองเป็นของตนเอง เฉลี่ย ๗ ไร่/ครัวเรือน มีรายละเอียดดังนี้

#### ๑. ตารางแสดงการถือครองที่ดินของเกษตรกร

| หมู่ที่ | ที่ดินทำกินของตนเอง |       | เฉลี่ยที่ดินทำกินของตนเอง ครอบครัวยุ/ไร่ | เช่าที่ดิน |     | เฉลี่ยเช่าที่ดิน ครอบครัวยุ/ไร่ |
|---------|---------------------|-------|--|------------|-----|---------------------------------|
|         | ครอบครัวยุ          | ไร่   |  | ครอบครัวยุ | ไร่ |                                 |
| ๑๕      | ๑๔๖                 | ๑,๐๒๒ | ๗  | -          | -   |                                 |
| รวม     | ๑๔๖                 | ๑,๐๒๒ | ๗  | -          | -   |                                 |

#### สิทธิในการถือครองที่ดินของประชาชน

การถือครองที่ดินส่วนใหญ่เป็นที่ดินของตนเอง มีเอกสารสิทธิการถือครองที่ดินประเภทโฉนดที่ดินจำนวน ๑๔๖ ครัวเรือน คิดเป็นเนื้อที่จำนวน ๑,๐๒๒ ไร่

#### ๒. เครื่องจักรกลการเกษตรแสดงในตารางแสดงจำนวนวัสดุ อุปกรณ์/เครื่องจักรทำการเกษตร ดังนี้

| หมู่ที่ | รถไถใหญ่ | รถไถเดินตาม | รถอีแต่น | รถยนต์ | รถจักรยานยนต์ | รถบรรทุก | โรงสีข้าวในครัวเรือน |
|---------|----------|-------------|----------|--------|---------------|----------|----------------------|
| ๑๕      | ๑๐       | ๙           | ๓        | ๗๙     | ๑๖๐           | ๓        | ๘                    |

โดยเครื่องจักรกลทั้งหมดนี้ เมื่อถึงช่วงเวลาต่างๆ ของฤดูกาลทำนา จะมีการถูกนำมาใช้โดยการทำการเกษตรของเจ้าของนาเอง หรือมีการว่าจ้าง การเช่า หรือถูกนำมาใช้ตามที่ได้รับการร้องขอของชาวนาในหมู่บ้าน รวมถึงที่อยู่หมู่บ้านใกล้เคียงด้วย

ผลผลิตเฉลี่ย ราคา ต้นทุนการผลิตในหมู่บ้าน (พืชเศรษฐกิจ ปศุสัตว์ ประมง ฯลฯ) สรุปเป็นตารางดังนี้

#### ๓. ต้นทุนการผลิตของอ้อยโรงงาน ต่อไร่

| ที่ | รายการ       | ปี ๒๕๖๑ | ปี ๒๕๖๒ | ปี ๒๕๖๓ | ปี ๒๕๖๔ | หมายเหตุ |
|-----|--------------|---------|---------|---------|---------|----------|
|     |              | (บาท)   | (บาท)   | (บาท)   | (บาท)   |          |
| ๑   | ค่าเตรียมดิน | ๗๐๐     | ๗๐๐     | ๗๐๐     | ๙๐๐     |          |
| ๒   | ค่าพันธุ์    | ๑,๘๐๐   | ๑,๘๐๐   | ๒,๐๐๐   | ๒,๑๐๐   |          |

|    |                           |        |        |        |        |  |
|----|---------------------------|--------|--------|--------|--------|--|
| ๓  | ค่าปุ๋ยเคมี+ชีวภาพ        | -      | -      | -      | ๒,๒๐๐  |  |
| ๔  | ค่าปุ๋ยอินทรีย์ค่าสารเคมี | -      | -      | -      | -      |  |
| ๕  | ค่าปลูก                   | ๔๐๐    | ๔๐๐    | ๖๐๐    | ๖๐๐    |  |
| ๖  | ค่ากำจัดศัตรูพืช          | -      | -      | -      | ๒,๑๐๐  |  |
| ๗  | ค่ากำจัดวัชพืช            | ๓๐๐    | ๓๐๐    | ๓๐๐    | ๓๐๐    |  |
| ๘  | ค่าเก็บเกี่ยว ต้นละ       | ๓๐๐    | ๓๐๐    | ๓๐๐    | ๓๐๐    |  |
| ๙  | อื่นๆ(ค่าขนส่ง)           | ๒,๐๐๐  | ๒,๐๐๐  | ๒,๐๐๐  | ๒,๐๐๐  |  |
| ๑๐ | รวมรายจ่าย                | ๕,๕๐๐  | ๕,๕๐๐  | ๕,๙๐๐  | ๑๐,๕๐๐ |  |
|    | ผลผลิต/ไร่ (ก.ก)          | ๑๐,๐๐๐ | ๑๐,๐๐๐ | ๑๒,๐๐๐ | ๑๒,๐๐๐ |  |
|    | ราคา/ก.ก. (บาท)           | ๑.๑    | ๐.๘    | ๐.๙    | ๑.๒    |  |
|    | รายได้/ไร่ (บาท)          | ๑๑,๐๐๐ | ๘,๐๐๐  | ๙,๐๐๐  | ๑๒,๐๐๐ |  |
|    | กำไร/ไร่ (บาท)            | ๕,๕๐๐  | ๒,๕๐๐  | ๓,๑๐๐  | ๑,๕๐๐  |  |

๔. ตารางแสดงต้นทุนการผลิตของมันสำปะหลัง ต่อไร่

| ที่ | รายการ                    | ปี ๒๕๖๑ | ปี ๒๕๖๒ | ปี ๒๕๖๓ | ปี ๒๕๖๔ | หมายเหตุ |
|-----|---------------------------|---------|---------|---------|---------|----------|
|     |                           | (บาท)   | (บาท)   | (บาท)   | (บาท)   |          |
| ๑   | ค่าเตรียมดิน              | ๗๐๐     | ๗๐๐     | ๗๐๐     | ๗๐๐     |          |
| ๒   | ค่าพันธุ์                 | ๔๐๐     | ๔๐๐     | ๔๐๐     | ๔๐๐     |          |
| ๓   | ค่าปุ๋ยเคมี+ชีวภาพ        | ๗๐๐     | ๗๐๐     | ๗๐๐     | ๑,๒๐๐   |          |
| ๔   | ค่าปุ๋ยอินทรีย์ค่าสารเคมี | ๒๕๐     | ๒๕๐     | ๒๕๐     | ๒๕๐     |          |
| ๕   | ค่าปลูก                   | ๓๐๐     | ๓๐๐     | ๓๐๐     | ๓๐๐     |          |
| ๖   | ค่ากำจัดศัตรูพืช          | ๓๐๐     | ๓๐๐     | ๓๐๐     | ๓๐๐     |          |
| ๗   | ค่ากำจัดวัชพืช            | ๓๐๐     | ๓๐๐     | ๓๐๐     | ๓๐๐     |          |
| ๘   | ค่าเก็บเกี่ยว ต้นละ       | ๒๕๐     | ๒๕๐     | ๒๕๐     | ๒๕๐     |          |
| ๙   | อื่นๆ(ค่าขนส่ง)           | ๑,๐๐๐   | ๑,๐๐๐   | ๑,๐๐๐   | ๑,๐๐๐   |          |
| ๑๐  | รวมรายจ่าย                | ๔,๒๐๐   | ๔,๒๐๐   | ๔,๒๐๐   | ๔,๗๐๐   |          |
|     | ผลผลิต/ไร่ (ก.ก)          | ๖,๕๐๐   | ๖,๕๐๐   | ๖,๕๐๐   | ๖,๕๐๐   |          |
|     | ราคา/ก.ก. (บาท)           | ๒.๐๐    | ๒.๒๐    | ๒.๔๐    | ๒.๖๐    |          |
|     | รายได้/ไร่ (บาท)          | ๑๓,๐๐๐  | ๑๔,๓๐๐  | ๑๕,๖๐๐  | ๑๖,๙๐๐  |          |
|     | กำไร/ไร่ (บาท)            | ๘,๘๐๐   | ๑๑,๐๐๐  | ๑๑,๔๐๐  | ๑๒,๒๐๐  |          |

๕. ตารางแสดงต้นทุนการผลิตของข้าวโพดสีน้ำตาลต่อไร่

| ที่ | รายการ                    | ปี ๒๕๖๑ | ปี ๒๕๖๒ | ปี ๒๕๖๓ | ปี ๒๕๖๔ | หมายเหตุ |
|-----|---------------------------|---------|---------|---------|---------|----------|
|     |                           | (บาท)   | (บาท)   | (บาท)   | (บาท)   |          |
| ๑   | ค่าเตรียมดิน              | ๔๐๐     | ๔๐๐     | ๔๐๐     | ๕๐๐     |          |
| ๒   | ค่าพันธุ์                 | ๕๐๐     | ๕๐๐     | ๕๐๐     | ๕๐๐     |          |
| ๓   | ค่าปุ๋ยเคมี+ชีวภาพ        | ๗๐๐     | ๗๐๐     | ๙๐๐     | ๑,๑๐๐   |          |
| ๔   | ค่าปุ๋ยอินทรีย์ค่าสารเคมี | -       | -       | -       | -       |          |

|    |                     |       |       |       |       |  |
|----|---------------------|-------|-------|-------|-------|--|
| ๕  | ค่าปลูก             | ๓๐๐   | ๓๐๐   | ๓๐๐   | ๓๐๐   |  |
| ๖  | ค่ากำจัดศัตรูพืช    | ๓๐๐   | ๓๐๐   | ๓๐๐   | ๓๐๐   |  |
| ๗  | ค่ากำจัดวัชพืช      | ๓๐๐   | ๓๐๐   | ๓๐๐   | ๓๐๐   |  |
| ๘  | ค่าเก็บเกี่ยว ต้นละ | ๖๐๐   | ๖๐๐   | ๖๐๐   | ๖๐๐   |  |
| ๙  | อื่นๆ(ค่าขนส่ง)     | ๔๐๐   | ๔๐๐   | ๔๐๐   | ๔๐๐   |  |
| ๑๐ | รวมรายจ่าย          | ๓,๕๐๐ | ๓,๕๐๐ | ๓,๗๐๐ | ๔,๐๐๐ |  |
|    | ผลผลิต/ไร่ (ก.ก)    | ๙๕๐   | ๙๕๐   | ๙๕๐   | ๙๕๐   |  |
|    | ราคา/ก.ก. (บาท)     | ๘.๔๐  | ๘.๔๐  | ๘.๔๐  | ๘.๐๐  |  |
|    | รายได้/ไร่ (บาท)    | ๗,๙๘๐ | ๗,๙๘๐ | ๗,๙๘๐ | ๘,๕๕๐ |  |
|    | กำไร/ไร่ (บาท)      | ๔,๔๘๐ | ๔,๔๘๐ | ๔,๒๘๐ | ๔,๕๕๐ |  |

๖. ตารางแสดงต้นทุนการผลิตของนาข้าวนาปี ต่อไร่

| ที่ | รายการ                    | ปี ๒๕๖๑ | ปี ๒๕๖๒ | ปี ๒๕๖๓ | ปี ๒๕๖๔ | หมายเหตุ |
|-----|---------------------------|---------|---------|---------|---------|----------|
|     |                           | (บาท)   | (บาท)   | (บาท)   | (บาท)   |          |
| ๑   | ค่าเตรียมดิน              | ๗๕๐     | ๗๕๐     | ๗๕๐     | ๗๕๐     |          |
| ๒   | ค่าพันธุ์                 | ๒๐๐     | ๒๐๐     | ๒๐๐     | ๒๐๐     |          |
| ๓   | ค่าปุ๋ยเคมี+ชีวภาพ        | ๕๐๐     | ๕๐๐     | ๕๐๐     | ๕๐๐     |          |
| ๔   | ค่าปุ๋ยอินทรีย์ค้ำสารเคมี | -       | -       | -       | -       |          |
| ๕   | ค่าปลูก                   | ๓๐๐     | ๓๐๐     | ๓๐๐     | ๓๐๐     |          |
| ๖   | ค่ากำจัดศัตรูพืช          | ๒๐๐     | ๒๐๐     | ๒๐๐     | ๒๐๐     |          |
| ๗   | ค่ากำจัดวัชพืช            | ๓๐๐     | ๓๐๐     | ๓๐๐     | ๓๐๐     |          |
| ๘   | ค่าเก็บเกี่ยว ต้นละ       | ๙๐๐     | ๙๐๐     | ๙๐๐     | ๙๐๐     |          |
| ๙   | อื่นๆ(ค่าขนส่ง)           | ๑,๐๐๐   | ๑,๐๐๐   | ๑,๐๐๐   | ๑,๐๐๐   |          |
| ๑๐  | รวมรายจ่าย                | ๓,๖๕๐   | ๓,๖๕๐   | ๓,๖๕๐   | ๓,๖๕๐   |          |
|     | ผลผลิต/ไร่ (ก.ก)          | ๔๕๐     | ๔๕๐     | ๔๕๐     | ๔๕๐     |          |
|     | ราคา/ก.ก. (บาท)           | ๑๑      | ๑๒      | ๙       | ๑๐      |          |
|     | รายได้/ไร่ (บาท)          | ๔,๙๕๐   | ๕,๔๐๐   | ๔,๐๕๐   | ๔,๕๐๐   |          |
|     | กำไร/ไร่ (บาท)            | ๑,๓๐๐   | ๑,๗๕๐   | ๔๐๐     | ๘๕๐     |          |

๗. ตารางแสดงต้นทุนการผลิตของยางพารา ต่อไร่

| ที่ | รายการ                    | ปี ๒๕๖๑ | ปี ๒๕๖๒ | ปี ๒๕๖๓ | ปี ๒๕๖๔ | หมายเหตุ |
|-----|---------------------------|---------|---------|---------|---------|----------|
|     |                           | (บาท)   | (บาท)   | (บาท)   | (บาท)   |          |
| ๑   | ค่าเตรียมดิน              | -       | -       | -       | -       |          |
| ๒   | ค่าพันธุ์                 | -       | -       | -       | -       |          |
| ๓   | ค่าปุ๋ยเคมี+ชีวภาพ        | ๑,๓๐๐   | ๑,๓๐๐   | ๑,๓๐๐   | ๑,๓๐๐   |          |
| ๔   | ค่าปุ๋ยอินทรีย์ค้ำสารเคมี | ๓๐๐     | ๓๐๐     | ๓๐๐     | ๓๐๐     |          |
| ๕   | ค่าปลูก                   | -       | -       | -       | -       |          |
| ๖   | ค่ากำจัดศัตรูพืช          | -       | -       | -       | -       |          |

|    |                   |              |              |              |              |  |
|----|-------------------|--------------|--------------|--------------|--------------|--|
| ๗  | ค่ากำจัดวัชพืช    | -            | -            | -            | -            |  |
| ๘  | ค่าเก็บเกี่ยว     | -            | -            | -            | -            |  |
| ๙  | อื่นๆ(ค่าขนส่ง)   | ๗๐๐          | ๗๐๐          | ๗๐๐          | ๗๐๐          |  |
| ๑๐ | <b>รวมรายจ่าย</b> | <b>๒,๓๐๐</b> | <b>๒,๓๐๐</b> | <b>๒,๓๐๐</b> | <b>๒,๓๐๐</b> |  |
|    | ผลผลิต/ไร่ (ก.ก)  | ๔๐๐          | ๔๐๐          | ๔๐๐          | ๔๐๐          |  |
|    | ราคา/ก.ก. (บาท)   | ๓๐           | ๒๐           | ๑๘           | ๒๕           |  |
|    | รายได้/ไร่ (บาท)  | ๑๒,๐๐๐       | ๘,๐๐๐        | ๗,๒๐๐        | ๑๐,๐๐๐       |  |
|    | กำไร/ไร่ (บาท)    | ๙,๗๐๐        | ๕,๗๐๐        | ๔,๙๐๐        | ๗,๗๐๐        |  |

๘. ตารางแสดงต้นทุนการผลิตของหน่อไม้ไผ่เลี้ยง ต่อไร่

| ที่ | รายการ                    | ปี ๒๕๖๑      | ปี ๒๕๖๒    | ปี ๒๕๖๓    | ปี ๒๕๖๔    | หมายเหตุ |
|-----|---------------------------|--------------|------------|------------|------------|----------|
|     |                           | (บาท)        | (บาท)      | (บาท)      | (บาท)      |          |
| ๑   | ค่าเตรียมดิน              | ๓๐๐          | -          | -          | -          |          |
| ๒   | ค่าพันธุ์                 | ๓,๕๐๐        | -          | -          | -          |          |
| ๓   | ค่าปุ๋ยเคมี+ชีวภาพ        | ๓๐๐          | ๓๐๐        | ๓๐๐        | ๓๐๐        |          |
| ๔   | ค่าปุ๋ยอินทรีย์ค่าสารเคมี | ๓๐๐          | ๓๐๐        | ๓๐๐        | ๓๐๐        |          |
| ๕   | ค่าปลูก                   | ๓๐๐          | -          | -          | -          |          |
| ๖   | ค่ากำจัดศัตรูพืช          | -            | -          | -          | -          |          |
| ๗   | ค่ากำจัดวัชพืช            | ๒๐๐          | -          | -          | -          |          |
| ๘   | ค่าเก็บเกี่ยว             | ๓๐๐          | ๓๐๐        | ๓๐๐        | ๓๐๐        |          |
| ๙   | อื่นๆ(ค่าขนส่ง)           | -            | -          | -          | -          |          |
| ๑๐  | <b>รวมรายจ่าย</b>         | <b>๕,๒๐๐</b> | <b>๙๐๐</b> | <b>๙๐๐</b> | <b>๙๐๐</b> |          |
|     | ผลผลิต/ไร่ (ก.ก)          | ๘๐๐          | ๘๐๐        | ๘๐๐        | ๘๐๐        |          |
|     | ราคา/ก.ก. (บาท)           | ๒๐           | ๑๙         | ๒๐         | ๑๘         |          |
|     | รายได้/ไร่ (บาท)          | ๑๖,๐๐๐       | ๑๕,๒๐๐     | ๑๖,๐๐๐     | ๑๔,๔๐๐     |          |
|     | กำไร/ไร่ (บาท)            | ๑๐,๘๐๐       | ๑๔,๓๐๐     | ๑๕,๑๐๐     | ๑๓,๕๐๐     |          |

ตารางแสดงสรุปต้นทุนรายจ่ายการผลิตรายปี ต่อไร่ บ้านนาเจริญ

| ที่ | รายการ             | ต้นทุนการผลิต (บาท) |         |         |         |
|-----|--------------------|---------------------|---------|---------|---------|
|     |                    | ปี ๒๕๖๑             | ปี ๒๕๖๒ | ปี ๒๕๖๓ | ปี ๒๕๖๔ |
| ๑   | อ้อยโรงงาน         | ๕,๕๐๐               | ๕,๕๐๐   | ๕,๙๐๐   | ๑๐,๕๐๐  |
| ๒   | มันสำปะหลัง        | ๔,๒๐๐               | ๔,๒๐๐   | ๔,๒๐๐   | ๔,๗๐๐   |
| ๓   | ข้าวโพดเลี้ยงสัตว์ | ๓,๕๐๐               | ๓,๕๐๐   | ๓,๗๐๐   | ๔,๐๐๐   |
| ๔   | ข้าวนาปี           | ๓,๖๕๐               | ๓,๖๕๐   | ๓,๖๕๐   | ๓,๖๕๐   |
| ๕   | ยางพารา            | ๒,๓๐๐               | ๒,๓๐๐   | ๒,๓๐๐   | ๒,๓๐๐   |
| ๖   | ไผ่เลี้ยง          | ๕,๒๐๐               | ๙๐๐     | ๙๐๐     | ๙๐๐     |

ตารางแสดงสรุปผลผลิตรายได้รายปี ต่อไร่ บ้านนาเจริญ

| ที่ | รายการ             | ต้นทุนการผลิต (บาท) |         |         |         |
|-----|--------------------|---------------------|---------|---------|---------|
|     |                    | ปี ๒๕๖๑             | ปี ๒๕๖๒ | ปี ๒๕๖๓ | ปี ๒๕๖๔ |
| ๑   | อ้อยโรงงาน         | ๕,๕๐๐               | ๒,๕๐๐   | ๓,๑๐๐   | ๑,๕๐๐   |
| ๒   | มันสำปะหลัง        | ๘,๘๐๐               | ๑๑,๐๐๐  | ๑๑,๔๐๐  | ๑๒,๒๐๐  |
| ๓   | ข้าวโพดเลี้ยงสัตว์ | ๔,๔๘๐               | ๔,๔๘๐   | ๔,๘๒๐   | ๔,๕๕๐   |
| ๔   | ข้าวนาปี           | ๑,๔๕๐               | ๑,๗๕๐   | ๔๐๐     | ๘๕๐     |
| ๕   | ยางพารา            | ๙,๗๐๐               | ๕,๗๐๐   | ๔,๙๐๐   | ๗,๗๐๐   |
| ๖   | ไม้เลื้อย          | ๑๐,๘๐๐              | ๑๔,๓๐๐  | ๑๕,๒๐๐  | ๑๓,๕๐๐  |

สถิติข้อมูลด้านการปศุสัตว์ที่สำคัญ

มีการเลี้ยงสัตว์เพื่อเป็นอาหารและจำหน่ายเป็นสินค้า เช่น เนื้อโค เนื้อกระบือ เนื้อสุกร ไก่พื้นบ้าน และเป็ด

๑. ตารางข้อมูลพื้นฐานด้านปศุสัตว์ และประมง

| ปศุสัตว์/ประมง | จำนวนเกษตรกร (ราย) | จำนวน (ตัว)       | ราคาขาย (บาท)        |
|----------------|--------------------|-------------------|----------------------|
| ๑. โคเนื้อ     | ๗                  | ๑๒๕               | ๑๕,๕๐๐-๓๕,๕๐๐ ต่อตัว |
| ๒. สุกร        | ๒                  | ๔๐                | ๔,๐๐๐-๑๐,๐๐๐ ต่อตัว  |
| ๓. กระบือ      | ๑๕                 | ๒๗๙               | ๒๕,๕๐๐-๖๐,๐๐๐ ต่อตัว |
| ๔. ไก่         | ๘๕                 | ๑,๗๐๐             | ๑๐๐ ต่อ กิโลกรัม     |
| ๕. เป็ด        | ๘                  | ๑๖๕               | ๑๐๐ ต่อ กิโลกรัม     |
| ๖. ปลา         | ๓๐                 | ๓๐ ป๋อ            | ๖๐ ต่อ กิโลกรัม      |
| รวม            | ๑๑๗                | ๒,๓๐๙ (ไม่รวมปลา) |                      |

๒. ตารางข้อมูลพื้นฐานด้านปศุสัตว์ สัตว์เลี้ยง สุนัข แมว

| ปศุสัตว์ | จำนวนเจ้าของ (ราย) | จำนวน (ตัว) | หมายเหตุ |
|----------|--------------------|-------------|----------|
| ๑. สุนัข | ๒๙                 | ๙๒          |          |
| ๒. แมว   | ๒๑                 | ๔๕          |          |
| รวม      | ๑๑๗                | ๒,๓๐๙       |          |

### สถิติข้อมูลด้านการพาณิชย์

- |                                     |                   |
|-------------------------------------|-------------------|
| ๑. มีร้านค้าขายของชำและของเบ็ดเตล็ด | จำนวน ๖ แห่ง      |
| ๒. ร้านรับซื้อหน่อไม้               | จำนวน ๑ แห่ง      |
| ๓. โรงสีข้าวขนาดเล็ก ในครัวเรือน    | จำนวน ๘ ครัวเรือน |

### กลุ่มองค์กรที่มีการรวมตัวกันและดำเนินกิจกรรมสาธารณประโยชน์ในหมู่บ้าน

- |                                    |                    |
|------------------------------------|--------------------|
| ๑. กลุ่ม/องค์กร พัฒนาสตรี          | จำนวนสมาชิก ๒๐ คน  |
| ๒. กลุ่ม/องค์กร อาสาสมัครสาธารณสุข | จำนวนสมาชิก ๒๐ คน  |
| ๓. กลุ่ม/องค์กร ฅาปนกิจหมู่บ้าน    | จำนวนสมาชิก ๖๓๘ คน |
| ๔. กอง/องค์กร ชมรมผู้สูงอายุ       | จำนวนสมาชิก ๘๐ คน  |

### สถานที่ราชการ ศาสนสถาน

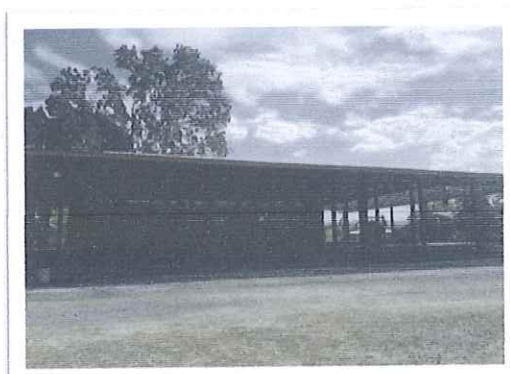
- |  |              |
|--|--------------|
| ๑. สถานศึกษา มีโรงเรียนระดับชั้นประถมศึกษา | จำนวน ๑ แห่ง |
| ๒. วัดในศาสนาพุทธ มหานิกาย                 | จำนวน ๑ แห่ง |
| ๓. โรงพยาบาลส่งเสริมสุขภาพตำบล             | จำนวน ๑ แห่ง |

### แหล่งท่องเที่ยวและบริการ

- สถานที่ราชการ/องค์กรในชุมชน
- สถานศึกษา ๑ แห่ง



วัด ๑ แห่ง



- สาธารณสุข  
โรงพยาบาลส่งเสริมสุขภาพตำบลนาแปนใต้ ๑ แห่ง



ผลการพัฒนาตนเองตามระบบมาตรฐานการพัฒนาชุมชน

ประเภท ชุมชน

\*\*\*\*\*

๑.ด้านเศรษฐกิจ มี ๓ องค์ประกอบ ดังนี้

๑.๑ ส่งเสริมอาชีพเพื่อยกระดับรายได้ครัวเรือน

๑) ร้อยละ ๗๐ ของครัวเรือนในชุมชนมีการยกระดับรายได้ไม่ต่ำกว่าเกณฑ์ จปฐ.

ผ่าน  ไม่ผ่าน

เหตุผล มีกิจกรรมด้านอาชีพก่อให้เกิดรายได้ เช่น ศูนย์เรียนรู้เศรษฐกิจพอเพียง กลุ่มแปรรูปหน่อไม้ กลุ่มโรงสีพระราชทาน กลุ่มปลูกผัก

๑.๒ มีกลุ่ม องค์กรด้านเศรษฐกิจชุมชนที่เข้มแข็ง

๑) มีกลุ่ม องค์กรด้านเศรษฐกิจชุมชนที่เข้มแข็ง อย่างน้อย ๓ กลุ่มขึ้นไป

ผ่าน  ไม่ผ่าน

เหตุผล มีกลุ่ม/องค์กรด้านเศรษฐกิจชุมชนที่เข้มแข็ง ได้แก่ กองทุนหมู่บ้าน ศูนย์เรียนรู้เศรษฐกิจพอเพียง โรงสีพระราชทาน

๑.๓ ประชาชนในหมู่บ้านนำหลักปรัชญาเศรษฐกิจพอเพียงมาใช้

๑) ประชาชนในหมู่บ้านนำหลักปรัชญาเศรษฐกิจพอเพียง (๖x๒) มาใช้ไม่น้อยกว่าร้อยละ ๗๐ ของครัวเรือนที่อาศัยอยู่จริง

ผ่าน  ไม่ผ่าน

เหตุผล ครัวเรือนน้อมนำปรัชญาเศรษฐกิจพอเพียงมาใช้ในการดำรงชีวิต คิดเป็นร้อยละ ๑๐๐

๒.ด้านสังคม มี ๓ องค์ประกอบ ดังนี้

๒.๑ การพัฒนาคุณภาพชีวิตตามเกณฑ์ จปฐ.

๑) การพัฒนาคุณภาพชีวิต ผ่านตามเกณฑ์ จปฐ. อย่างน้อย ๒๕ ข้อ

ผ่าน  ไม่ผ่าน

เหตุผล ผลการจัดเก็บข้อมูล จปฐ.ปี ๒๕๖๑ ของบ้านบึงโพธิ์ จำนวน ๕ หมู่ ๓๘ ตัวชี้วัด พบว่าผ่านเกณฑ์ทุกตัวชี้วัด

๒.๒ กิจกรรมส่งเสริมด้านศาสนา ประเพณี และวัฒนธรรม

๑) มีกิจกรรมส่งเสริมด้านศาสนา ประเพณี และวัฒนธรรมไม่น้อยกว่า ๓ กิจกรรม

ผ่าน  ไม่ผ่าน

เหตุผล คนในชุมชนทุกครัวเรือนร่วมกิจกรรมด้านศาสนา วัฒนธรรม ประเพณี ดังนี้ วันสงกรานต์ งานรดน้ำดำหัวผู้สูงอายุ และการทำบุญในวันสำคัญทางพระพุทธศาสนา เช่น มาฆบูชา เข้าพรรษา ออกพรรษา

๒.๓ การจัดสวัสดิการชุมชน

๑) มีการจัดสวัสดิการชุมชนไม่น้อยกว่า ๓ ด้าน

เหตุผล มีการสวัสดิการชุมชน ดังนี้

๑. ทุนการศึกษา

๒. ช่วยเหลือผู้ด้อยโอกาส

๓. ออกเยี่ยมมอบสิ่งของให้ผู้สูงอายุ ผู้ป่วยติดเตียง

๓.ด้านการบริหารจัดการ มี ๓ องค์ประกอบ ดังนี้

๓.๑ การบริหารจัดการชุมชน

๑) มีแผนชุมชนและนำไปใช้ปฏิบัติจริงไม่น้อยกว่าร้อยละ ๓๐

ผ่าน  ไม่ผ่าน

เหตุผล มีแผนชุมชนและนำไปปฏิบัติได้ ร้อยละ ๕๐ เป็นแผนทำเอง ๒๐ โครงการ จาก ๔๐ โครงการ

๓.๒ การจัดการความรู้

๑) มีการจัดการความรู้ และมีศูนย์เรียนรู้ชุมชน

เหตุผล มีศูนย์เรียนรู้เศรษฐกิจพอเพียง มีการจัดการความรู้จุดเรียนรู้ เพื่อเผยแพร่ประชาสัมพันธ์ไว้ที่ศูนย์เรียนรู้

๓.๓ การจัดการทรัพยากรธรรมชาติและสิ่งแวดล้อม

๑) มีกิจกรรมด้านการจัดการทรัพยากรธรรมชาติ สิ่งแวดล้อม ไม่น้อยกว่า ๓ กิจกรรม

ผ่าน  ไม่ผ่าน

เหตุผล หมู่บ้านรณรงค์การรักษาทรัพยากรธรรมชาติและสิ่งแวดล้อม ดังนี้

๑. การปลูกต้นไม้

๒. การใช้น้ำหมักชีวภาพ

๓. ปรับภูมิทัศน์หมู่บ้าน

๔. กิจกรรมการกำจัดขยะ

## ผลการพัฒนาตนเองตามระบบมาตรฐานการพัฒนาชุมชน

### ประเภท ชุมชน

\*\*\*\*\*

#### ๑.ด้านเศรษฐกิจ มี ๓ องค์ประกอบ ดังนี้

##### ๑.๑ ส่งเสริมอาชีพเพื่อยกระดับรายได้ครัวเรือน

๑) มีกิจกรรมด้านอาชีพก่อให้เกิดรายได้ การแปรรูปหน่อไม้ การส่งเสริมความรู้ด้านอาชีพ การทำแหนมหมู



##### ๑.๒ มีกลุ่ม องค์กรด้านเศรษฐกิจชุมชนที่เข้มแข็ง

๑) มีกลุ่ม องค์กรด้านเศรษฐกิจชุมชนที่เข้มแข็ง อย่างน้อย ๓ กลุ่มขึ้นไป

มีกลุ่ม/องค์กรด้านเศรษฐกิจชุมชนที่เข้มแข็ง ได้แก่ กองทุนหมู่บ้าน ศูนย์เรียนรู้เศรษฐกิจพอเพียง โรงเรียนพระราชทาน

กลุ่มแม่บ้านเกษตรกร ภายใต้การกำกับดูแลของสำนักงานเกษตรอำเภอกุระติง

ชุมชนร่วมกับสำนักงานเกษตรอำเภอกุระติง ขับเคลื่อนและขยายผลการดำเนินกลุ่มแม่บ้าน

เกษตรกร โดยสมาชิกกลุ่มใช้เวลาว่างจากการประกอบอาชีพหลัก ทำอาชีพเสริมเพื่อเพิ่มรายได้ให้กับครัวเรือน ได้แก่ การแปรรูปผลผลิตการเกษตร เช่น การทำหน่อไม้ดอง การทำหน่อไม้บรรจุถุง การทำหน่อไม้ตากแห้ง เป็นต้น รวมทั้งการปลูกพืชผักสวนครัวในครัวเรือน สามารถลดรายจ่ายลงได้เดือนละ ๒๐๐ บาท มีการแบ่งปันผลผลิตให้กับชุมชน เหลือก็นำมาขายเป็นรายได้ให้กับครัวเรือน เฉลี่ยเดือนละ ๕๐๐ บาท ทำให้สมาชิกในชุมชนมีความมั่นคงทางอาหาร ได้บริโภคอาหารปลอดภัย ครัวเรือนลดรายจ่ายและมีรายได้เพิ่มขึ้น



### ๑.๓ ประชาชนในหมู่บ้านนำหลักปรัชญาเศรษฐกิจพอเพียงมาปรับใช้

๑) ครัวเรือนน้อมนำปรัชญาเศรษฐกิจพอเพียงมาใช้ในการดำรงชีวิตทุกครัวเรือน คิดเป็นร้อยละ ๑๐๐ ชุมชนมีการสร้างความมั่นคงทางด้านอาหาร : ใช้ประโยชน์ของพื้นที่สร้างความมั่นคงด้านอาหารตามโครงการบ้านนี้มีรัก ปลูกผักกินเอง ชอชนนี้มีรักปลูกผักแบ่งปัน และทางนี้มีผลผู้คนรักกัน



บ้านนาเจริญ หมู่ที่ ๑๕ ตำบลศรีฐาน มีครัวเรือนทั้งหมด จำนวน ๑๕๓ ครัวเรือน ถนน จำนวน ๒ เส้นทาง ซอย จำนวน ๓ ซอย มีการปลูกผักสวนครัวทุกครัวเรือน คิดเป็นร้อยละ ๑๐๐ มีการปลูกผักสวนครัวทุกเส้นทางและทุกซอย คิดเป็นร้อยละ ๑๐๐



ชุมชนมีนโยบายส่งเสริมให้ประชาชนในพื้นที่รู้จักและเห็นคุณค่าของการปลูกผักสวนครัวเพื่อบริโภค โดยใช้วิธีการประกวดครัวเรือนต้นแบบที่มีการปลูกพืชผักสวนครัวสวยงาม ปลอดภัย บริโภค ได้จริงในพื้นที่ชุมชน เพื่อกระตุ้นให้ราษฎรเห็นคุณค่าและมีส่วนร่วมในการปลูกผักสวนครัว เพื่อขับเคลื่อน

โครงการบ้านนี้มีรัก ปลูกผักกินเอง ซอยนี้มีรักปลูกผักแบ่งปัน และทางนี้มีผลผู้คนรักกัน ทั้งนี้ มีการสนับสนุนรางวัลการประกวดจำนวน ๑๓ รางวัล ดังนี้

รางวัลชนะเลิศ เงินรางวัล จำนวน ๗๐๐ บาท

รางวัลรองชนะเลิศอันดับหนึ่ง เงินรางวัล จำนวน ๕๐๐ บาท

รางวัลรองชนะเลิศอันดับสอง เงินรางวัล จำนวน ๓๐๐ บาท

รางวัลชมเชย จำนวน ๑๐ รางวัลๆ ละ ๑๐๐ บาท



ทุกครั้งที่มีการประชุมประจำเดือน หากราษฎรคนใดนำสมุดบัญชีรายรับ - รายจ่าย มาเข้าร่วมประชุมด้วย ข้าพเจ้าจะมอบกระถางปลูกผักสวนครัว โดยใช้งบประมาณส่วนตัว เพื่อส่งเสริมให้ราษฎร ในหมู่บ้านปลูกผักสวนครัวปลอดสารพิษ ลดรายจ่าย เพิ่มรายได้ให้แก่ครัวเรือน



## ๒.ด้านสังคม มี ๓ องค์ประกอบ ดังนี้

๒.๑ การพัฒนาคุณภาพชีวิตตามเกณฑ์ จปฐ.

๑) การพัฒนาคุณภาพชีวิต ผ่านตามเกณฑ์ จปฐ. อย่างน้อย ๒๕ ข้อ

ผลการจัดเก็บข้อมูล จปฐ.ปี ๒๕๖๑ ของบ้านนาเจริญ จำนวน ๕ หมู่ด ๓๘ ตัวชี้วัด พบว่าผ่านเกณฑ์ทุกตัวชี้วัด



## ๒.๒ กิจกรรมส่งเสริมด้านศาสนา ประเพณี และวัฒนธรรม

๑) มีกิจกรรมส่งเสริมด้านศาสนา ประเพณี และวัฒนธรรมไม่น้อยกว่า ๓ กิจกรรม คนในชุมชนทุกครัวเรือนร่วมกิจกรรมด้านศาสนา วัฒนธรรม ประเพณี ดังนี้ วันสงกรานต์ งานรดน้ำดำหัว ผู้สูงอายุ และการทำบุญในวันสำคัญทางพระพุทธศาสนา เช่น มาฆบูชา เข้าพรรษา ออกพรรษา มีการดำเนินโครงการ "หมู่บ้านรักษาศีล ๕" การเสริมสร้างองค์ความรู้และแนวปฏิบัติเพื่อการรักษาศีล ๕ ให้กับประชาชนเป็นที่แพร่หลายในพื้นที่ของวัดและหมู่บ้าน



ชุมชนได้จัดกิจกรรมและประชาสัมพันธ์และเสริมสร้างองค์ความรู้ แนวทางปฏิบัติเพื่อรักษาศีล ๕ ผ่านทางไลน์ ทอกระจายข่าวของหมู่บ้าน และในที่ประชุมประจำเดือน ให้ราษฎรรับทราบเป็นประจำทุกเดือน อย่างน้อยเดือนละ ๒ ครั้ง พร้อมทั้งจัดกิจกรรมในวันสำคัญต่างๆ ทางพุทธศาสนาร่วมกับคณะสงฆ์ในพื้นที่ เช่น รณรงค์งดเหล้าเข้าพรรษา เขิญชวนราษฎรในพื้นที่เข้าวัดปฏิบัติธรรมในวันสำคัญทางพุทธศาสนา กิจกรรมปล่อยปลา ปล่อยนก ปล่อยสัตว์ในวันพระใหญ่ เป็นต้น

การส่งเสริมการพัฒนาคุณภาพชีวิตของประชาชนตามแนววิถีวัฒนธรรมเชิงพุทธ โดยใช้ความร่วมมือของคณะสงฆ์ ภาครัฐ เอกชน และภาคประชาชนในพื้นที่ (พลังบวร)





บูรณาการร่วมกับ คณะสงฆ์ สถานศึกษา และประชาชนในพื้นที่ ประชุมปรึกษาหารือ เพื่อเสริมสร้างความร่วมมือในการขับเคลื่อนพลังบวร (บ้าน วัด โรงเรียน) ซึ่งเป็นสามเสาหลักในการพัฒนาคุณภาพชีวิตของราษฎรในพื้นที่ พร้อมทั้งได้ดำเนินกิจกรรมทางพระพุทธศาสนา สาธารณประโยชน์ วัฒนธรรมประเพณี เช่น กิจกรรมรดน้ำดำหัวผู้สูงอายุในวันสงกรานต์ การทำบุญตักบาตรในวันสำคัญทางพุทธศาสนา ร่วมกับเด็กนักเรียน กิจกรรมทอดผ้าป่าในหมู่บ้าน เป็นต้น ทั้งนี้ เพื่อส่งเสริมพัฒนาคุณภาพชีวิตของประชาชนตามแนววิถีวัฒนธรรมเชิงพุทธ ให้ช่วยกันอนุรักษ์และยึดหลักคำสอนทางพุทธศาสนามาประยุกต์ใช้ในการดำเนินชีวิต

### ๒.๓ การจัดสวัสดิการชุมชน

๑) มีการจัดสวัสดิการชุมชนไม่น้อยกว่า ๓ ด้าน ชุมชนมีการสวัสดิการชุมชน ดังนี้

๑. ทุนการศึกษา

๒. ช่วยเหลือผู้ด้อยโอกาส

๓. ออกเยี่ยมมอบสิ่งของให้ผู้สูงอายุ ผู้ป่วยติดเตียง



### ๓.ด้านการบริหารจัดการ มี ๓ องค์ประกอบ ดังนี้

#### ๓.๑ การบริหารจัดการชุมชน

๑) มีแผนชุมชนและนำไปใช้ปฏิบัติจริงไม่น้อยกว่าร้อยละ ๓๐

มีแผนชุมชนและนำไปปฏิบัติได้ มีการบูรณาการร่วมกับคณะกรรมการหมู่บ้าน ราษฎรในพื้นที่ จัดทำธรรมนูญหมู่บ้าน จำนวน ๖ ข้อ เพื่อเป็นกฎระเบียบข้อตกลงให้ตนเองและราษฎรในหมู่บ้านอยู่ร่วมกัน บนพื้นฐานของคุณธรรมจริยธรรม และประเพณีที่ดีของราษฎรในพื้นที่ ทั้งด้านศาสนา การเข้าวัด ทำบุญ รักษาศีล การปลูกพืชผักสวนครัวเพื่อความมั่นคงทางอาหาร การสาธารณสุข การปฏิบัติงานที่ตรวจสอบได้ มีสมุดบัญชีรายรับ - รายจ่ายของกองทุนต่างๆ เพื่อแสดงให้เห็นถึงการปฏิบัติหน้าที่อย่างซื่อสัตย์สุจริต และไม่เคยมีเรื่องร้องเรียนเกี่ยวกับการปฏิบัติหน้าที่ในตำแหน่งผู้ใหญ่บ้าน



ชุมชนมีความเป็นประชาธิปไตย รับฟังความคิดเห็นของผู้อื่น บริหารความขัดแย้งที่เกิดจากกระบวนการทำงานในพื้นที่ได้



มีการจัดประชุมราษฎรเป็นประจำทุกเดือน อย่างน้อยเดือนละ ๑ ครั้ง เพื่อประชุมชี้แจงข่าวสารทางราชการ ให้แก่ราษฎรในหมู่บ้านทราบ มีการรับฟังความคิดเห็น การประชาคม การให้คำปรึกษา คำแนะนำเรื่องต่างๆ ให้แก่ราษฎรในที่ประชุม เพื่อเป็นแบบอย่างด้านผู้นำแบบประชาธิปไตย ยึดเสียงส่วนมาก เคารพเสียงส่วนน้อย เพื่อให้ราษฎรในพื้นที่ได้ร่วมพูดคุยถึงปัญหาและความต้องการ ที่อยากให้ดำเนินการแก้ไขหรือพัฒนา พร้อมทั้งได้นำความคิดเห็น ความต้องการของประชาชนมาประกอบการจัดทำแผนหมู่บ้าน การตัดสินใจเรื่องต่างๆ ที่เกี่ยวข้องกับกิจการในหมู่บ้าน ประสานให้หน่วยงานที่เกี่ยวข้องทราบ เพื่อช่วยเหลือให้ราษฎรในพื้นที่ที่มีคุณภาพชีวิตที่ดีขึ้น มีผู้เข้าร่วมประชุม จำนวน ๘๐ คน



นอกจากนี้ ข้าพเจ้ามีนโยบายส่งเสริมความสามัคคีปรองดองสมานฉันท์ผ่านกิจกรรมประเพณี การแข่งขันกีฬา หรือจิตอาสาที่จัดขึ้นในพื้นที่ เพื่อให้ราษฎรร่วมแรงร่วมใจกันในการทำกิจกรรมนันทนาการ การบำเพ็ญประโยชน์ และมีความรู้สึกเป็นหนึ่งเดียวกัน เป็นเจ้าของหมู่บ้านร่วมกัน ระบบการจัดการงานธุรการ การรับจ่ายและเก็บรักษาเงิน และทรัพย์สินของหมู่บ้าน รวมทั้งเอกสารต่างๆ ของหมู่บ้าน

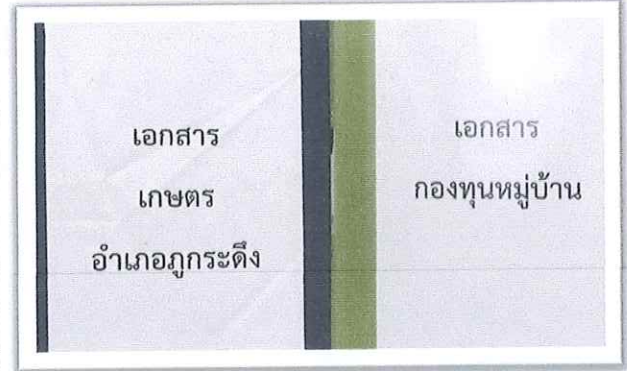


ชุมชนมีการจัดทำบัญชีและสมุดบันทึกต่างๆ ของหมู่บ้าน จำนวน ๑๑ เล่ม ดังนี้

- (๑) สมุดบันทึกขอตรวจสอปกคล้องวงจรปิด จำนวน ๑ เล่ม
- (๒) สมุดบันทึกการใกล้เคียงข้อพิพาท จำนวน ๒ เล่ม
- (๓) สมุดบันทึกโรงสีข้าว จำนวน ๑ เล่ม
- (๔) สมุดบันทึกกองทุนกลางพัฒนาหมู่บ้าน จำนวน ๑ เล่ม
- (๕) สมุดบันทึกผลการดำเนินงานและการบริหารโครงการกองทุนขยะ  
องค์การบริหารส่วนตำบลศรีฐาน จำนวน ๑ เล่ม
- (๖) สมุดบันทึกการประชาสัมพันธ์ทางผ่านหอกระจายข่าว จำนวน ๑ เล่ม
- (๗) สมุดบันทึกเงินออมเศรษฐกิจพอเพียง จำนวน ๑ เล่ม
- (๘) สมุดบันทึกกองทุนเยาวชน จำนวน ๑ เล่ม
- (๙) สมุดรายงานการประชุมกลุ่มแม่บ้านเกษตรกร จำนวน ๑ เล่ม
- (๑๐) สมุดขายผักกลุ่มเศรษฐกิจพอเพียง จำนวน ๑ เล่ม



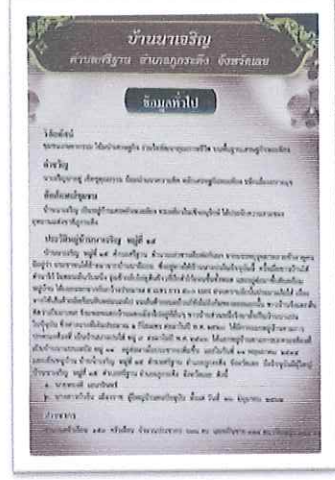
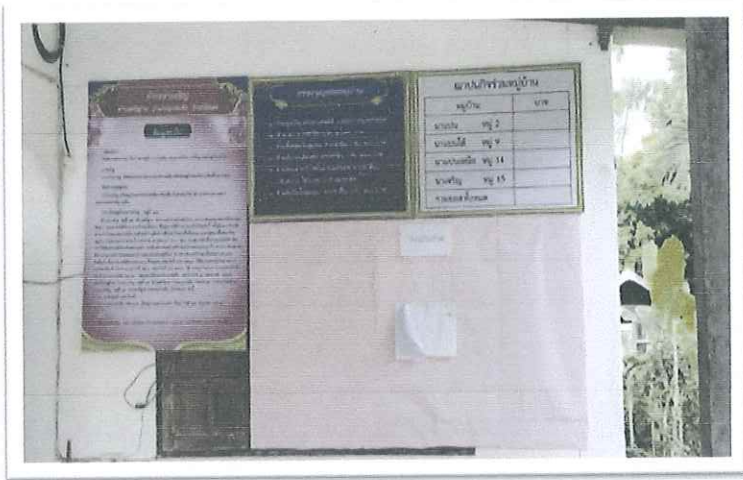
ด้านการเก็บรักษาเงินรายรับ - รายจ่าย ข้าพเจ้าได้เปิดบัญชีธนาคารของกองทุนต่างๆ เพื่อเป็นการเก็บรักษาเงินหมู่บ้าน







จัดเก็บและจัดทำข้อมูลพื้นฐานต่าง ๆ ของหมู่บ้านอย่างเป็นระบบ



ข้าพเจ้าบูรณาการร่วมกับคณะกรรมการหมู่บ้าน คณะกรรมการคุ้มบ้าน และราษฎรในการจัดเก็บและจัดทำข้อมูลพื้นฐานของหมู่บ้าน พร้อมทั้งจัดทำป้ายข้อมูลของหมู่บ้านเพื่อเป็นข้อมูลให้ราษฎรในหมู่บ้านได้รับทราบ



ข้าพเจ้าร่วมกับหน่วยงานภาครัฐในการจัดเก็บข้อมูลต่างๆ ของหมู่บ้าน เช่น ร่วมกับสำนักงานพัฒนาชุมชนอำเภอภูกระดึง ในการจัดเก็บข้อมูลความจำเป็นพื้นฐาน (จปฐ.) ร่วมกับสำนักงานเกษตรอำเภอ

ภูกระดึง ในการจัดเก็บข้อมูลของเกษตรกร พื้นที่ทำการเกษตรในชุมชน เป็นต้น และข้าพเจ้าได้นำข้อมูลต่างๆ ที่ได้จัดเก็บรวบรวมเข้าเพิ่มผลงานอย่างเป็นระเบียบ

จัดทำแผนพัฒนาหมู่บ้าน โดยมีการประชุมวางแผนและประชาชนสามารถแสดงความคิดเห็นได้อย่างกว้างขวาง



บูรณาการร่วมกับคณะกรรมการหมู่บ้าน และราษฎรในพื้นที่ ประชุมจัดทำแผนหมู่บ้าน มีผู้เข้าร่วมประชุมจำนวน ๑๑๐ คน โดยในที่ประชุมได้รับฟังความคิดเห็นของราษฎรในพื้นที่เกี่ยวกับปัญหาและความต้องการ เพื่อนำไปบรรจุในแผนพัฒนาหมู่บ้าน โดยราษฎรสามารถแสดงความคิดเห็นได้อย่างเสรี ทั้งนี้ เพื่อสะท้อนให้เห็นถึงปัญหาและข้อเท็จจริงที่เกิดขึ้นในชุมชน พร้อมทั้ง ประสานหน่วยงานที่เกี่ยวข้องในการจัดทำแผนพัฒนาหมู่บ้าน





ซึ่งที่ผ่านมาข้าพเจ้าได้บรรจุโครงการที่เกี่ยวกับปัญหาและความต้องการของราษฎรลงในแผนพัฒนาหมู่บ้าน พร้อมทั้งผลักดันขอรับการสนับสนุนงบประมาณจากหน่วยงานต่างๆ เพื่อแก้ไขปัญหาและตอบสนองความต้องการของราษฎรในพื้นที่ เช่น โครงการก่อสร้างถนนคอนกรีต หมู่ที่ ๑๕ บ้านนาเจริญ ตำบลศรีฐาน อำเภอภูกระดึง จังหวัดเลย ระยะทาง ๒ กิโลเมตร งบประมาณ ๒,๐๐๐,๐๐๐ บาท โครงการซ่อมแซมถนนทางการเกษตรเนื่องจากโดนน้ำกัดเซาะ งบประมาณ ๒๐๐,๐๐๐ บาท เป็นต้น

### ๓.๒ การจัดการความรู้

๑) มีการจัดการความรู้ และมีศูนย์เรียนรู้ชุมชน มีศูนย์เรียนรู้ชุมชน มีการจัดการความรู้จุดเรียนรู้เศรษฐกิจพอเพียง

ชุมชนมีการขับเคลื่อนขยายผลการดำเนินงานโครงการศูนย์เรียนรู้เศรษฐกิจพอเพียงในชุมชน ระยะที่ ๕ ตามพระราชดำริฯ สมเด็จพระกนิษฐาธิราชเจ้า กรมสมเด็จพระเทพรัตนราชสุดาฯ สยามบรมราชกุมารี โดยปกครองอำเภอภูกระดึง ร่วมกับสำนักงานเกษตรอำเภอภูกระดึง

โดยมี ผู้ใหญ่บัวรีน เมืองราช ประธานศูนย์เรียนรู้เศรษฐกิจพอเพียงในชุมชน ระยะที่ ๕ บ้านนาเจริญ หมู่ ๑๕ ตำบลศรีฐาน อำเภอภูกระดึง จังหวัดเลย โดยเริ่มก่อตั้งปี ๒๕๖๐ มีสมาชิก จำนวน ๓๐ คน ปัจจุบันปี ๒๕๖๗ มีสมาชิกเพิ่มขึ้น จำนวน ๕๐ คน อาชีพหลักของสมาชิก ได้แก่ ปลูกข้าว ยางพารา ไร่ และ อ้อยโรงงาน อาชีพเสริมของสมาชิก ได้แก่ ปลูกผักสวนครัว สมาชิกมีรายได้จากการประกอบกิจการเกษตร และ อื่นๆ รายได้เฉลี่ยต่อครัวเรือนต่อปี ประมาณ ๓๕,๐๐๐ บาท สมาชิกมีความต้องการที่จะลดรายจ่ายในครัวเรือน เพิ่มรายได้ และได้บริโภคอาหารที่ปลอดภัยในครัวเรือน สมาชิกร่วมกิจกรรมการปลูกผักหลังฤดูทำนาเป็นอาชีพเสริม พื้นที่จำนวน ๔ ไร่ ได้แก่ ผักกวางตุ้ง, กะหล่ำปลี, คენห่า, ต้นหอม, ผักบุ้ง



ปี พ.ศ. ๒๕๖๓ สมเด็จพระกนิษฐาธิราชเจ้า กรมสมเด็จพระเทพรัตนราชสุดาฯ สยามบรมราชกุมารี ทรงพระกรุณาพระราชทานเครื่องสี่ขาขนาดใหญ่ให้แก่กลุ่มเศรษฐกิจพอเพียงในชุมชนบ้านนาเจริญ ตำบลศรีฐาน อำเภอภูกระดึง จังหวัดเลย



ปี ๒๕๖๔ โดยการขับเคลื่อนและขยายผล เพื่อพัฒนาศักยภาพกลุ่มโครงการศูนย์เรียนรู้เศรษฐกิจพอเพียงในชุมชน ตามพระราชดำริฯ สมเด็จพระกนิษฐาธิราชเจ้า กรมสมเด็จพระเทพรัตนราชสุดาฯ สยามบรมราชกุมารี โดยกรมการปกครองสนับสนุนงบประมาณ เครื่องสูบน้ำพลังงานแสงอาทิตย์เพื่อใช้ในการสูบน้ำจากบ่อบาดาล ติดตั้งท่อถังสูงโครงสร้างเหล็ก พร้อมถังไฟเบอร์กลาส ขนาด ๑,๐๐๐ ลิตร จำนวน ๒ จุด งบประมาณ ๑๐๐,๐๐๐ บาท และสมาชิกรวมกลุ่มปลูกผักปลอดภัยจากสารพิษ โดยได้รับใบรับรองมาตรฐานการผลิตพืชผักปลอดภัย (GAP) แบบกลุ่ม จากกรมวิชาการเกษตร



ปี ๒๕๖๕ ขับเคลื่อนและขยายผลร่วมกับสำนักงานเกษตรอำเภอภูกระดึง ปลูกผักปลอดภัยจากสารพิษ เพื่อให้มีการยกระดับมาตรฐานและประสิทธิภาพการผลิตสินค้า โดยกรมการปกครองสนับสนุนงบประมาณ สร้างโรงเรือนคัดแยกและตัดแต่งวัตถุดิบ และโรงเรือนปลูกผักกางมุ้ง สมาชิกมีการรวมกลุ่มหลังฤดูทำนาเพื่อปลูกผักปลอดภัยจากสารพิษ และจำหน่ายในตลาดชุมชน โดยมีพ่อค้ามารับซื้อที่กลุ่ม ทำให้สมาชิกมีรายได้เพิ่มขึ้นในครัวเรือน การรวมกลุ่มเพื่อทำกิจกรรมและขายผลผลิตร่วมกัน



ทั้งนี้ สำนักงานเกษตรอำเภอภูกระดึง ให้ความรู้การใช้น้ำสกัดจากพืชสมุนไพรที่มีกลิ่นฉุนและมีรสฝื่อนขมสำหรับไล่แมลง ปรับปรุงบำรุงดิน โดยการใช้สารเร่ง พด.๑ เป็นตัวเร่งการย่อยสลายในกระบวนการทำปุ๋ยหมัก ใช้สารเร่ง พด.๓ ในกระบวนการป้องกันกำจัดโรคเน่าในพืชผัก ใช้สารเร่ง พด.๒

ในการทำน้ำหมักชีวภาพ การขยายจุลินทรีย์สังเคราะห์แสงเพื่อปรับปรุงบำรุงดิน ใช้ฟางข้าวจากไร่นามาคลุมแปลงผักเพื่อรักษาความชุ่มชื้นและป้องกันวัชพืชแทนการใช้สารเคมีกำจัดวัชพืช

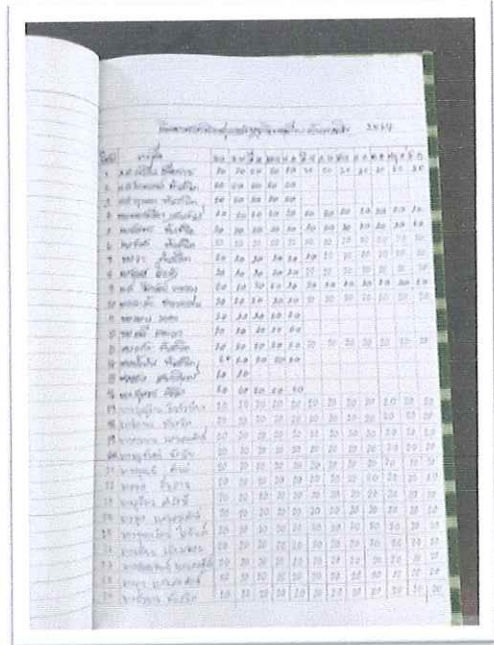
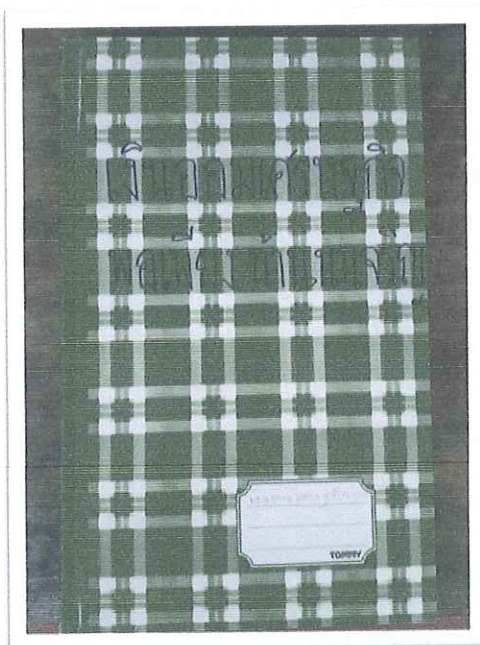


ปี ๒๕๖๖ ได้รับการประสานงานหน่วยงานภาครัฐ เพื่อพัฒนาศักยภาพศูนย์เรียนรู้ฯ ด้านการผลิตพืชผัก โดยสถาบันพัฒนาฝีมือแรงงานจังหวัดเลย สนับสนุนโครงการศูนย์เรียนรู้โรงเรียนเกษตรกรแม่นยำปลอดภัย จำนวน ๑ โรงเรียน ผู้ใหญ่บัวเรื่อนเมืองราช เป็นตัวแทนเข้าไปอบรมการใช้เครื่องมือและอุปกรณ์ควบคุมการปลูกผักไร้ดินหรือการปลูกผักไฮโดรโปนิกส์ เพื่อแก้ปัญหาการผลิตผักไม่เพียงพอสู่ตลาดในฤดูฝน โดยมีเป้าหมายที่จะทำให้เป็นจุดศึกษาดูงานและเป็นแหล่งท่องเที่ยวเชิงเกษตรให้กับเกษตรกรและผู้สนใจทั่วไป



การจัดการกองทุนกลุ่ม ศูนย์เรียนรู้เศรษฐกิจพอเพียงในชุมชน ระยะที่ ๕

| ชื่อกองทุน        | จำนวนเงิน (บาท) | แนวทางการจัดการกองทุน  | ผลการจัดการ  |
|-------------------|-----------------|--|--|
| กองทุนพระราชทาน   | ๒๐,๐๐๐          | ให้สมาชิกนำไปใช้ในกิจกรรมปลูกผักสวนครัว ได้เงินเพิ่มขึ้น นำไปสมทบไว้กับเงินกองทุนพระราชทาน | ได้เงินเพิ่มขึ้น จำนวน ๓,๐๐๐ บาท ทำให้มีเงินกองทุนทั้งหมด ๒๓,๐๐๐ บาท |
| ออมทรัพย์ของกลุ่ม | ๑๒,๐๐๐          | สมาชิกออมเงินเดือนละ ๒๐ บาท  | สมาชิกกลุ่มมีเงินออมในกลุ่ม จำนวน ๑๒,๐๐๐ บาท                         |



### ๓.๓ การจัดการทรัพยากรธรรมชาติและสิ่งแวดล้อม

๑) มีกิจกรรมด้านการจัดการทรัพยากรธรรมชาติ สิ่งแวดล้อม ไม่น้อยกว่า ๓ กิจกรรม หมู่บ้านรณรงค์การรักษาทรัพยากรธรรมชาติและสิ่งแวดล้อม ดังนี้

๒. การปลูกต้นไม้

๒. การสร้างความมั่นคงทางด้านอาหาร

๓. ปรับภูมิทัศน์หมู่บ้าน

๔. กิจกรรมการคัดแยกขยะ บ้านเรือน หมู่บ้านชุมชน สะอาดถูกสุขลักษณะ มีการคัดแยกขยะต้นทาง ถึงขยะลดโลกร้อน การจัดการขยะชุมชน ตลาดนัดขยะทองคำ ระบบบำบัดน้ำเสีย



ชุมชนร่วมกับองค์การบริหารส่วนตำบลศรีฐาน จัดตั้งธนาคารขยะตำบลศรีฐาน ในพื้นที่บ้านนาเจริญ และนำราษฎรในพื้นที่เข้าร่วมโครงการดังกล่าว เพื่อให้ราษฎรมีจิตสำนึกในการคัดแยกขยะ ดูแลบ้านเรือนให้สะอาด ถูกสุขลักษณะ ปราศจากเชื้อโรค สามารถนำขยะไปรีไซเคิลให้เกิดรายได้แก่ครัวเรือน

ซึ่งธนาคารขยะมีนโยบายช่วยเหลือสมาชิก ดังนี้

- กรณี บุคคลในครัวเรือนเสียชีวิต จะได้รับเงินสงเคราะห์ จำนวน ๔,๐๐๐ บาท
- กรณี บุคคลในครัวเรือนเข้ารับพยาบาลในโรงพยาบาลประเภทผู้ป่วยใน จะได้รับเงินสงเคราะห์ ครั้งละ ๒,๐๐ บาท ปีละไม่เกิน ๓ ครั้ง เพิ่มเป็นครั้งละ ๓๐๐ บาท
- กรณี บุคคลในครอบครัวคลอดบุตร จะได้รับเงินสงเคราะห์ครั้งละ ๕๐๐ บาท ในแต่ละครั้งที่ยื่นใช้ สิทธิต้องมีใบรับรองแพทย์ สำเนาบัตรประชาชน สำเนาทะเบียนบ้านทุกครั้ง



รณรงค์ให้มีการคัดแยกขยะตั้งแต่ต้นทาง ประสานผู้รับซื้อขยะรีไซเคิลให้มารับซื้อขยะ รีไซเคิล ในหมู่บ้านสองสัปดาห์ต่อหนึ่งครั้ง เพื่ออำนวยความสะดวกให้แก่ราษฎรในพื้นที่ ซึ่งปัจจุบันมีผู้เข้าร่วมโครงการ จำนวน ๓๕ ครัวเรือน คิดเป็นร้อยละ ๕๓.๕๕

กิจกรรมการจัดการสิ่งแวดล้อม เช่น การทำแนวกันไฟฟ้าในพื้นที่ตำบลศรีฐาน กิจกรรมจิตอาสาเก็บขยะทำความสะอาดหมู่บ้าน การคัดแยกขยะในชุมชน





# ภาคผนวก

แบบสรุปประเมินผลสำหรับคณะกรรมการรับรองมาตรฐานชุมชนระดับจังหวัด ชื่อชุมชน/หมู่บ้านที่รับการประเมิน... บ้านนาเจริญ...ที่อยู่...หมู่ที่ ๑๕ ตำบลศรีฐาน อำเภอภูกระดึง จังหวัดเลย.....

| ที่ | ด้าน/องค์ประกอบ  | ตัวบ่งชี้การประเมิน  | เอกสารเชิงประจักษ์ |        | สรุปผลการประเมิน |         | ข้อคิดเห็น/ข้อเสนอแนะเพิ่มเติม |
|-----|--|--|--------------------|--------|------------------|---------|--------------------------------|
|     |  |  | มีครบ              | ไม่ครบ | ผ่าน             | ไม่ผ่าน |                                |
| ๑   | ด้านเศรษฐกิจ<br>๑. ส่งเสริมอาชีพเพื่อยกระดับรายได้ครัวเรือน<br>๒. มีกลุ่มองค์กรด้านเศรษฐกิจชุมชนที่เข้มแข็ง<br>๓. ประชาชนในหมู่บ้านนำหลักปรัชญาของเศรษฐกิจพอเพียงมาใช้ | ๑.๑ ร้อยละ ๗๐ ของครัวเรือนในชุมชนมีการยกระดับรายได้ไม่ต่ำกว่าเกณฑ์ จปฐ.<br>๒.๑ มีกลุ่ม/องค์กรด้านเศรษฐกิจชุมชนที่เข้มแข็งอย่างน้อย ๓ กลุ่ม<br>๓.๑ ประชาชนในหมู่บ้านนำหลักปรัชญาของเศรษฐกิจพอเพียง (๖x๒) มาใช้ไม่น้อยกว่าร้อยละ ๗๐ ของครัวเรือนที่อาศัยอยู่ | ✓                  | ✓      | ✓                | ✓       |                                |
| ๒   | ด้านบริหารจัดการ<br>๑. การบริหารจัดการชุมชน<br>๒. การจัดการความรู้<br>๓. การจัดการทรัพยากรธรรมชาติ   | ๑.๑ มีแผนชุมชนและนำไปปฏิบัติจริงไม่น้อยกว่าร้อยละ ๓๐<br>๒.๑ มีการจัดการความรู้และมีศูนย์เรียนรู้ชุมชน<br>๓.๑ มีกิจกรรมด้านการจัดการทรัพยากรธรรมชาติ/สิ่งแวดล้อมไม่น้อยกว่า ๓ กิจกรรม   | ✓                  | ✓      | ✓                | ✓       |                                |
| ๓.  | ด้านสังคม<br>๑. การพัฒนาคุณภาพชีวิตตามเกณฑ์<br>๒. กิจกรรมส่งเสริมด้านศาสนา ประเพณี และวัฒนธรรม ไม่น้อยกว่า ๓ กิจกรรม<br>๓. การจัดกิจกรรมจิตอาสา                        | ๑.๑ การพัฒนาคุณภาพชีวิต ผ่านเกณฑ์ จปฐ. อย่างน้อย ๒๕ ข้อ<br>๒.๑ มีกิจกรรมส่งเสริมด้านศาสนา ประเพณี และวัฒนธรรม ไม่น้อยกว่า ๓ กิจกรรม<br>๓.๑ มีการจัดสวัสดิการชุมชนไม่น้อยกว่า ๓ ด้าน  | ✓                  | ✓      | ✓                | ✓       |                                |
| รวม | ๓ ด้าน ๙ องค์ประกอบ  | ๙ ตัวบ่งชี้  |                    |        |                  |         |                                |

สรุปผลการตรวจประเมินในภาพรวม (✓) ผ่านการประเมินผลการพัฒนาตนเอง จำนวน ๙ องค์ประกอบ  
( ) ไม่ผ่านการประเมินผลการพัฒนาตนเอง จำนวน - องค์ประกอบ

ความเห็นของคณะกรรมการตรวจประเมินฯ

( ) ครอบครอง ( ) ไม่ครอบครองเพราะ.....

(ลงชื่อ).....ประธานคณะกรรมการตรวจประเมินฯ อำเภอ

(นายศุภฤกษ์ น้อยสุวรรณ)

นายอำเภอภูกระดึง

วันที่.....เดือน.....พ.ศ.....

ความเห็นของคณะกรรมการรับรองมาตรฐานฯ

( ) รับรอง ( ) ไม่รับรองเพราะ.....

(ลงชื่อ).....ประธานคณะกรรมการรับรองมาตรฐานฯ จังหวัด

(.....)

วันที่.....เดือน.....พ.ศ.....

แบบประเมินมาตรฐานการพัฒนาชุมชน ประจำปี ๒๕๖๔

ประเภทที่ ๔ มาตรฐานชุมชน DSC ๕๐๐๐

| ด้าน                                   | องค์ประกอบ   | ตัวบ่งชี้  | ผ่าน                                | ไม่ผ่าน                  | กิจกรรมที่ต้องพัฒนาตนเอง   | วิธีการและกิจกรรมที่ต้องพัฒนา   | ผู้รับผิดชอบ                   | ระยะเวลา           | แนวทาง/และวิธีการปรับปรุง   |
|--|--|--|-------------------------------------|--------------------------|--|---|--------------------------------|--------------------|---|
| DSC ๕๑๐๐ ด้านเศรษฐกิจ                  | DSC ๕๑๑๐ ส่งเสริมอาชีพเพื่อยกระดับรายได้ครัวเรือน                          | DSC ๕๑๑๑ ร้อยละ ๗๐ ของครัวเรือนในชุมชน มีทรัพยากรระดับรายได้ไม่ต่ำกว่าเกณฑ์ จปฐ                                  | <input checked="" type="checkbox"/> | <input type="checkbox"/> | - การส่งเสริมอาชีพเพื่อยกระดับรายได้ของครัวเรือน ร้อยละ ๗๐ ให้มีรายได้เฉลี่ยครัวเรือนละ ไม่น้อยกว่า ๓๐,๐๐๐ บาท/คน/ปี | - การส่งเสริมอาชีพเพิ่มรายได้   | ผู้นำชุมชน<br>ภาคีการพัฒนา     | มี.ค. -<br>ก.ย. ๖๘ | - การส่งเสริมอาชีพเพิ่มรายได้   |
|  | DSC ๕๑๒๐ มีกลุ่ม/องค์กรด้านเศรษฐกิจชุมชนเข้มแข็ง                           | DSC ๕๑๒๑ มีกลุ่ม/องค์กรด้านเศรษฐกิจชุมชนที่เข้มแข็ง อย่างน้อย ๓ กลุ่มขึ้นไป                                      | <input checked="" type="checkbox"/> | <input type="checkbox"/> | - มีกลุ่มที่เข้มแข็ง   | - สนับสนุนการจัดตั้งกลุ่มต่างๆ  | ผู้นำชุมชน<br>ภาคีการพัฒนา     | มี.ค. -<br>ก.ย. ๖๘ | - ส่งเสริมการรวมกลุ่มประกอบอาชีพ  |
| DSC ๕๒๐๐ ด้านสังคม                     | DSC ๕๒๓๐ ประชาชนในหมู่บ้านนำหลักปรัชญาของเศรษฐกิจพอเพียงมาใช้              | DSC ๕๒๓๑ ประชาชนในหมู่บ้านนำหลักปรัชญาของเศรษฐกิจพอเพียง(๖X๒) มาใช้ไม่น้อยกว่าร้อยละ ๗๐ ของครัวเรือนที่อาศัยอยู่ | <input checked="" type="checkbox"/> | <input type="checkbox"/> | ๑.๓ ครัวเรือนนำหลักปรัชญาของเศรษฐกิจพอเพียงมาดำรงชีวิต   | - ภาคีการพัฒนาสนับสนุนให้ครัวเรือนนำปรัชญาเศรษฐกิจพอเพียงมาดำรงชีวิต ตามเกณฑ์การประเมิน ๖x๒   | ภาคีพัฒนา                      | มี.ค. -<br>ก.ย. ๖๘ | - ภาคีการพัฒนาสนับสนุนให้ครัวเรือนนำปรัชญาเศรษฐกิจพอเพียงมาดำรงชีวิต ตามเกณฑ์การประเมิน ๖x๒ |
|  | DSC ๕๒๑๐ การพัฒนาคุณภาพชีวิตตามเกณฑ์ จปฐ.                                  | DSC ๕๒๑๑ การพัฒนาคุณภาพชีวิตผ่านเกณฑ์ จปฐ.อย่างน้อย ๒๕ ข้อ   | <input checked="" type="checkbox"/> | <input type="checkbox"/> | - การพัฒนาคุณภาพชีวิตต้องผ่านเกณฑ์ จปฐ. อย่างน้อย ๒๕ ข้อ   | - ทบทวน จปฐ. ปี ๒๕๖๐ เพื่อยกระดับข้อมูล จปฐ. ที่ตกเกณฑ์ เพื่อดำเนินกระบวนการพัฒนาให้ผ่านเกณฑ์ | พช.<br>ผู้นำชุมชน              | มี.ค. -<br>ก.ย. ๖๘ | - ส่วนราชการเข้าร่วมประชุมประจำเดือนทุกวันที่ ๖ ของทุกเดือน โดยร่วมทบทวนข้อมูล จปฐ.         |
| DSC ๕๒๒๐ ด้านศาสนา ประเพณี และวัฒนธรรม | DSC ๕๒๒๑ กิจกรรมส่งเสริมด้านศาสนา ประเพณี และวัฒนธรรมไม่น้อยกว่า ๓ กิจกรรม | DSC ๕๒๒๑ มีกิจกรรมส่งเสริมด้านศาสนา ประเพณี และวัฒนธรรมไม่น้อยกว่า ๓ กิจกรรม                                     | <input checked="" type="checkbox"/> | <input type="checkbox"/> | - จัดกิจกรรมส่งเสริมศาสนา ประเพณี และวัฒนธรรม อย่างน้อย ๓ กิจกรรม  | - ผู้นำชุมชนประชาสัมพันธ์ให้ทุกครัวเรือนมีจิตสำนึกในการรักษาศาสนา ประเพณีและวัฒนธรรม          | พช.<br>ผู้นำชุมชน<br>คนในชุมชน | มี.ค. -<br>ก.ย. ๖๘ | - ผู้นำชุมชนประชาสัมพันธ์ให้ทุกครัวเรือนเข้าร่วมกิจกรรมทางศาสนา ประเพณี และวัฒนธรรม         |

| ด้าน                                   | องค์ประกอบ  | ตัวบ่งชี้  | ผ่าน                                | ไม่ผ่าน                  | กิจกรรมที่ต้องพัฒนาตนเอง   | วิธีการและกิจกรรมที่ต้องพัฒนา   | ผู้รับผิดชอบ                   | ระยะเวลา           | แนวทาง/และวิธีการปรับปรุง   |
|--|---|--|-------------------------------------|--------------------------|--|---|--------------------------------|--------------------|---|
|  | DSC ๔๒๓๐<br>การจัดสวัสดิการ<br>การประชุมชน                    | DSC ๔๒๓๑<br>มีการจัดสวัสดิการชุมชน<br>ไม่น้อยกว่า ๓ ด้าน                   | <input checked="" type="checkbox"/> | <input type="checkbox"/> | - การจัดสวัสดิการชุมชน<br>ไม่น้อยกว่า ๓ ด้าน                                     | - ประชุมประชาคมเพื่อชี้แจงการจัด<br>สวัสดิการชุมชน โดยนำผลอภิปรายของ<br>ทุกกองทุนมาจัดทำสวัสดิการชุมชน                          | พช.<br>ผู้นำชุมชน<br>คนในชุมชน | มี.ค. -<br>ก.ย. ๖๘ | - ประชุมประชาคมเพื่อชี้แจงการจัด<br>สวัสดิการชุมชน                  |
| DSC๔๓๐๐<br>ด้านการ<br>บริหาร<br>จัดการ | DSC ๔๓๑๐<br>การบริหาร<br>จัดการชุมชน                          | DSC ๔๓๑๑<br>มีแผนชุมชนและนำไป<br>ใช้ปฏิบัติได้จริงไม่น้อย<br>กว่าร้อยละ ๓๐ | <input checked="" type="checkbox"/> | <input type="checkbox"/> | - มีแผนชุมชน มีกิจกรรม/<br>โครงการ และนำไปใช้ปฏิบัติจริง<br>ไม่น้อยกว่าร้อยละ ๓๐ | - ทบทวนแผนชุมชน กิจกรรม/<br>โครงการที่สามารถดำเนินการได้เอง<br>ในวันประชุมประจำเดือนหมู่บ้าน<br>เพื่อร่วมกันดำเนินการตามโครงการ | ภาคีการพัฒนา                   | มี.ค. -<br>ก.ย. ๖๘ | - ทบทวนแผนชุมชน กิจกรรม/<br>โครงการที่สามารถดำเนินการได้เอง         |
|  | DSC ๔๓๒๐<br>การจัดการความรู้                                  | DSC ๔๓๒๑<br>มีการจัดการความรู้ และ<br>มีศูนย์เรียนรู้ชุมชน                 | <input checked="" type="checkbox"/> | <input type="checkbox"/> | - มีศูนย์เรียนรู้ชุมชนและรวบรวม<br>ความรู้ไว้เป็นหมวดหมู่                        | - จัดทำข้อมูลต่างในศูนย์เรียนรู้<br>ชุมชนเพื่อให้บุคคลทั่วไปศึกษาหา<br>ความรู้  | ภาคีการพัฒนา                   | มี.ค. -<br>ก.ย. ๖๘ | - ประสานภาคีเพื่อขอรับการ<br>สนับสนุนข้อมูลในศูนย์เรียนรู้ชุมชน     |
|  | DSC ๔๓๓๐ การ<br>จัดการทรัพยากร<br>ธรรมชาติ และ<br>สิ่งแวดล้อม | DSC ๔๓๓๑<br>มีการรณรงค์ด้าน<br>จัดการทรัพยากรธรรมชาติ/<br>สิ่งแวดล้อม      | <input checked="" type="checkbox"/> | <input type="checkbox"/> | - มีกิจกรรมอนุรักษ์ทรัพยากร<br>ธรรมชาติและสิ่งแวดล้อม ไม่น้อย<br>กว่า ๓ กิจกรรม  | - จัดกิจกรรมอนุรักษ์ทรัพยากร<br>ธรรมชาติและสิ่งแวดล้อม  | ผู้นำชุมชน<br>คนในชุมชน        | มี.ค. -<br>ก.ย. ๖๘ | - วางแผนการจัดกิจกรรม<br>อนุรักษ์ทรัพยากรธรรมชาติและ<br>สิ่งแวดล้อม |

(ลงชื่อ).....ผู้ขอรับการประเมิน

(นางสาวบัวริน เมืองราช)

ผู้ใหญ่บ้านนาเจริญ

หมู่ ๑๕ ตำบลศรีฐาน อำเภอภูกระดึง จังหวัดเลย

## ใบสมัครเข้าสู่ระบบมาตรฐานงานชุมชนสำหรับชุมชน

## ข้อมูลทั่วไป

1. ชื่อหมู่บ้าน/ชุมชน.....บ้านนาเจริญ.....
2. ประเภทของเครือข่าย  บุคคล  องค์กร  เจริญประเด็น  เครือข่ายอื่น ๆ (ระบุ).....
3. ที่ทำการกลุ่ม : เลขที่.....-.....ซอย.....-.....ถนน.....หมู่ที่.....15.....  
ตำบล.....ศรีฐาน.....อำเภอ.....ภูกระดึง.....จังหวัด.....เลย.....รหัสไปรษณีย์.....42180.....  
โทรศัพท์.....-.....โทรศัพท์มือถือ.....0879913096.....โทรสาร.....E-MAIL.....
4. จำนวนสมาชิก  ประเภทบุคคล จำนวน.....คน  
 ประเภทกลุ่ม/องค์กร จำนวน.....1.....กลุ่ม  
 ประเภทเครือข่าย จำนวน.....เครือข่าย
5. จำนวนคณะกรรมการ.....15.....คน
6. จำนวนทุน.....2,000,000.....บาท

## หลักฐานการสมัคร

- สำเนามติเวทีประชาคมหมู่บ้าน/ชุมชนในการเข้าร่วม  รายชื่อผู้ติดต่อประสานงานและทีมงานการพัฒนา
- รายชื่อคณะที่ปรึกษาในการเข้าร่วมโครงการฯ (ถ้ามี)  รายชื่อคณะกรรมการหมู่บ้าน
- รายชื่อกลุ่ม/องค์กรชุมชน  แผนที่หมู่บ้าน/ชุมชน (โดยสังเขป)

ข้าพเจ้าในนามของหมู่บ้าน/ชุมชน.....นาเจริญ.....ขอรับรองว่าข้อความและเอกสาร/หลักฐานตามที่ระบุข้างต้นเป็นความจริงทุกประการ และมีความประสงค์จะเข้าร่วมการพัฒนาตนเองตามระบบมาตรฐานงานชุมชน

(ลงชื่อ).....*บัววัน เมืองราช*.....ผู้ใหญ่บ้าน/ประธานชุมชน

(นางสาวบัววัน เมืองราช)

วันที่.....*9*.....เดือน.....*ก.พ.*.....พ.ศ.....*68*.....

\*\*\*\*\*

## การตรวจสอบหลักฐาน (สำหรับเจ้าหน้าที่ผู้รับสมัคร)

- ครบถ้วน  ไม่ครบถ้วน หลักฐานที่ไม่ครบถ้วน ได้แก่.....

(ลงชื่อ).....*[Signature]*.....เจ้าหน้าที่ผู้รับสมัคร  
(นายปริญญา เสือสาวะถิ)

นักวิชาการพัฒนาชุมชนชำนาญการ

วันที่.....*9*.....เดือน.....*ก.พ.*.....พ.ศ.....*68*.....

